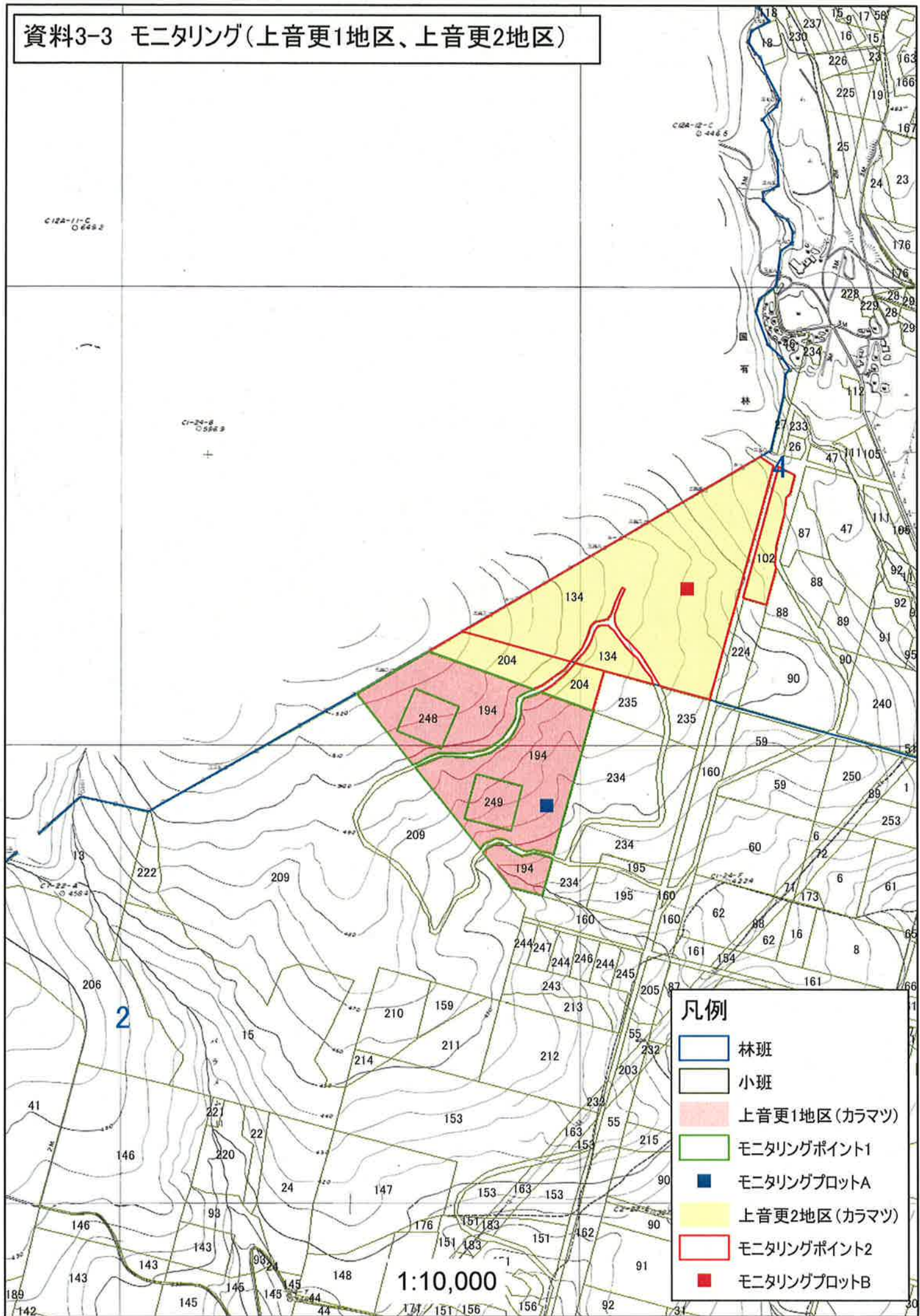


資料3-3 プロット選定理由

地位特定のためのグループ化	グループ面積	モニタリングポイント	林班	小班	面積	樹種	H22林齢	間伐実施年度	モニタリングプロット	グループ化及びプロット設定の理由
上音更1地区	14.36	1	0002	0194	12.36	カラマツ	31	H20	A	豊岡地区に位置するカラマツについて、森林調査簿、森林計画図、オルソ画像を用いて、地形や林相が類似し、地理的にまとまった小班をグループ化した。プロット設定地は、森林計画図、オルソ画像を利用し、作業道との距離や小班の形状を考慮し、平均的な箇所(中央付近)に設定する。
			0002	0248	1.00	カラマツ	31	H20		
			0002	0249	1.00	カラマツ	31	H20		
上音更2地区	20.40	2	0002	0204	2.76	カラマツ	30	H21	B	豊岡地区に位置するカラマツについて、森林調査簿、森林計画図、オルソ画像を用いて、地形や林相が類似し、地理的にまとまった小班をグループ化した。プロット設定地は、森林計画図、オルソ画像を利用し、作業道との距離や小班の形状を考慮し、平均的な箇所(中央付近)に設定する。
			0004	0102	1.40	カラマツ	30	H21		
			0004	0134	16.24	カラマツ	30	H21		
居辺1地区	18.96	3	0050	0032	0.51	カラマツ	46	H21		サンケオベル川の南側の北斜面に位置するカラマツについて、森林調査簿、森林計画図、オルソ画像を用いて、地形や林相が類似し、地理的にまとまった小班をグループ化した。プロット設定地は、森林計画図、オルソ画像を利用し、作業道との距離や小班の形状を考慮し、平均的な箇所(中央付近)に設定する。
			0050	0034	0.92	カラマツ	43	H21		
			0050	0035	0.24	カラマツ	43	H21		
			0061	0010-1	2.73	カラマツ	17	H20		
			0061	0012	4.28	カラマツ	43	H23		
			0061	0014	8.48	カラマツ	43	H23		
			0061	0032	1.80	カラマツ	28	H24		
居辺2地区	28.13	8	0058	0039	4.78	カラマツ	43	H21	D	サンケオベル川の北側の南斜面に位置するカラマツについて、森林調査簿、森林計画図、オルソ画像を用いて、地形や林相が類似し、地理的にまとまった小班をグループ化した。プロット設定地は、森林計画図、オルソ画像を利用し、作業道との距離や小班の形状を考慮し、平均的な箇所(中央付近)に設定する。
			0061	0016	12.66	カラマツ	43	H21		
			0061	0010-2	2.01	カラマツ	17	H20		
居辺3地区	11.77	10	0061	0017	8.68	カラマツ	43	H21		居辺地区に位置するカラマツについて、森林調査簿、森林計画図、オルソ画像を用いて、地形や林相が類似し、地理的にまとまった小班をグループ化した。プロット設定地は、森林計画図、オルソ画像を利用し、道路や作業道との距離、小班の形状を考慮して平均的な箇所(中央付近)に設定する。
			0059	0003	1.04	カラマツ	40	H22		
			0059	0032	0.38	カラマツ	42	H22		
			0059	0034	4.16	カラマツ	44	H22		
			0059	0036	4.80	カラマツ	15	H22		
			0059	0040	1.39	カラマツ	44	H22		
			0066	0017	0.44	カラマツ	19	H22		
居辺4地区	0.44	16	0066	0017	0.44	カラマツ	19	H22	F	居辺地区に位置するカラマツについて、森林調査簿、森林計画図、オルソ画像を用いて、地形や林相が類似し、地理的にまとまった小班をグループ化した。プロット設定地は、森林計画図、オルソ画像を利用し、道路や作業道との距離、小班の形状を考慮して平均的な箇所(中央付近)に設定する。プロットを設定する林小班の面積が1ヘクタール未満である理由は、グループ内に1ヘクタールを超える林小班がないためである。
居辺5地区	18.20	17	0067	0003	18.20	カラマツ	44	H20	G	居辺地区に位置するカラマツについて、森林調査簿、森林計画図、オルソ画像を用いて、地形や林相が類似し、地理的にまとまった小班をグループ化した。プロット設定地は、森林計画図、オルソ画像を利用し、道路や作業道との距離、小班の形状を考慮して平均的な箇所(中央付近)に設定する。
			0018	0004	0.44	グイマツ雑種F1	23	H24		
			0018	0012	0.04	グイマツ雑種F1	23	H24		
上音更3地区	3.10	20	0018	0013	0.46	グイマツ雑種F1	23	H24	H	ナイタイ高原牧場内のグイマツ雑種F1について、森林調査簿、森林計画図、オルソ画像を用いて、地形や林相が類似し、地理的にまとまった小班をグループ化した。プロット設定地は、地形や林小班の形状を考慮し、平均的な箇所(中央付近)に設定する。プロットを設定する林小班の面積が1ヘクタール未満である理由は、グループ内に1ヘクタールを超える林小班がないためである。
			0018	0014	0.48	グイマツ雑種F1	23	H24		
			0018	0015	0.56	グイマツ雑種F1	23	H24		
			0018	0018	0.44	グイマツ雑種F1	23	H24		
			0018	0019	0.68	グイマツ雑種F1	23	H24		
8グループ	115.36	24	0018	0019	0.68	グイマツ雑種F1	23	H24	8箇所	

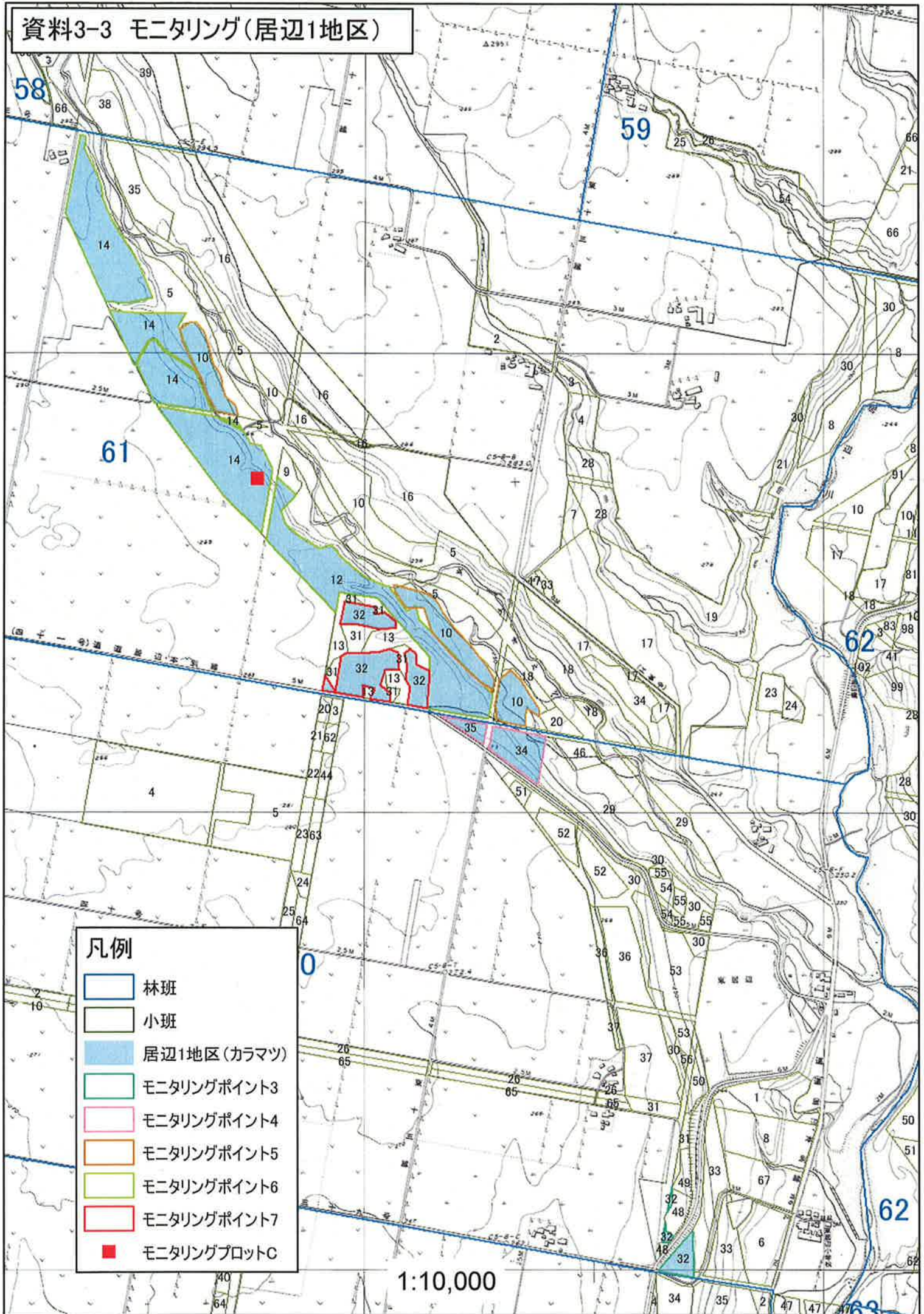
資料3-3 モニタリング(上音更1地区、上音更2地区)



- 凡例**
- 林班
 - 小班
 - 上音更1地区(カラムツ)
 - モニタリングポイント1
 - モニタリングプロットA
 - 上音更2地区(カラムツ)
 - モニタリングポイント2
 - モニタリングプロットB

1:10,000

資料3-3 モニタリング(居辺1地区)



資料3-3 モニタリング(居辺2地区)

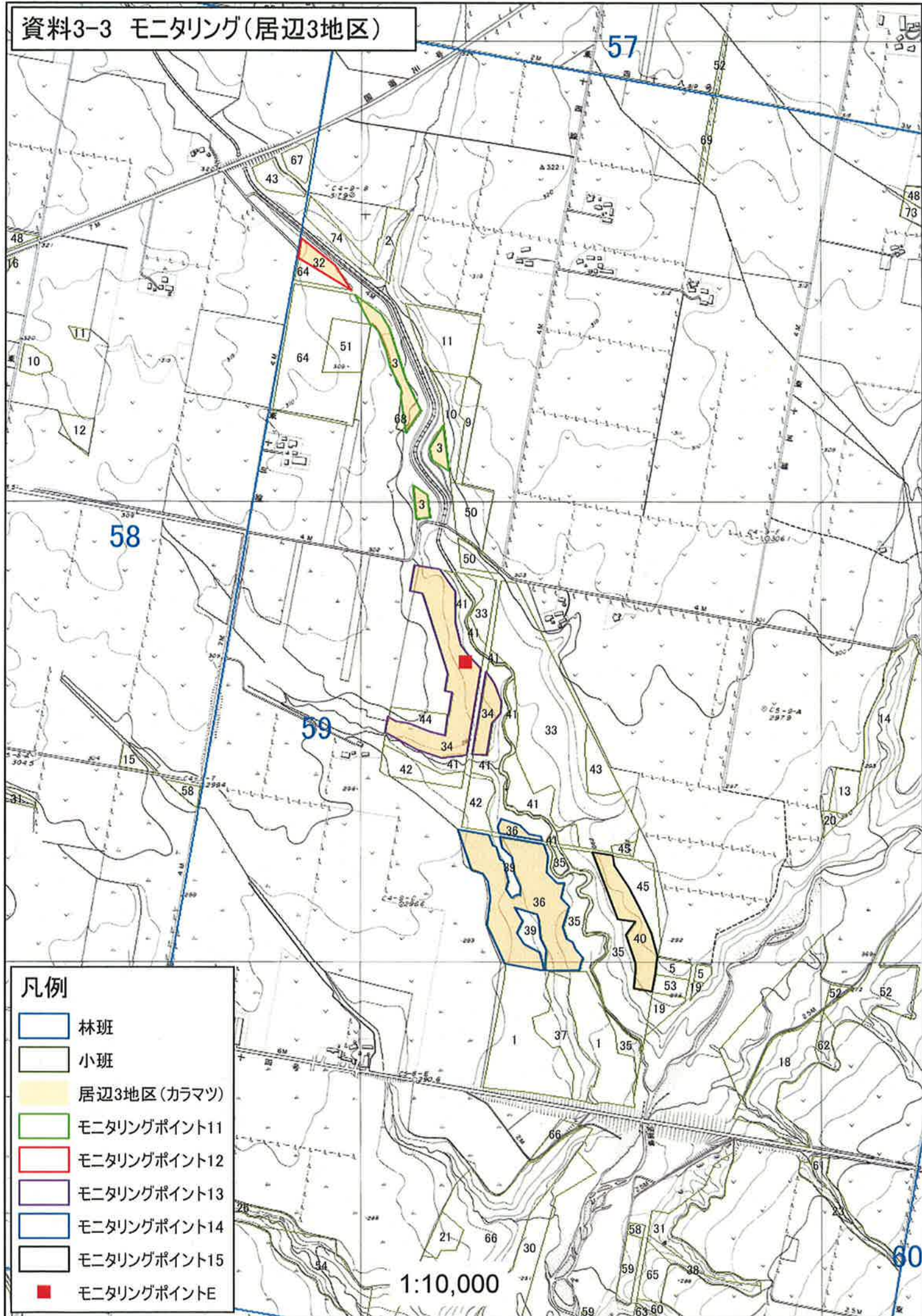


凡例

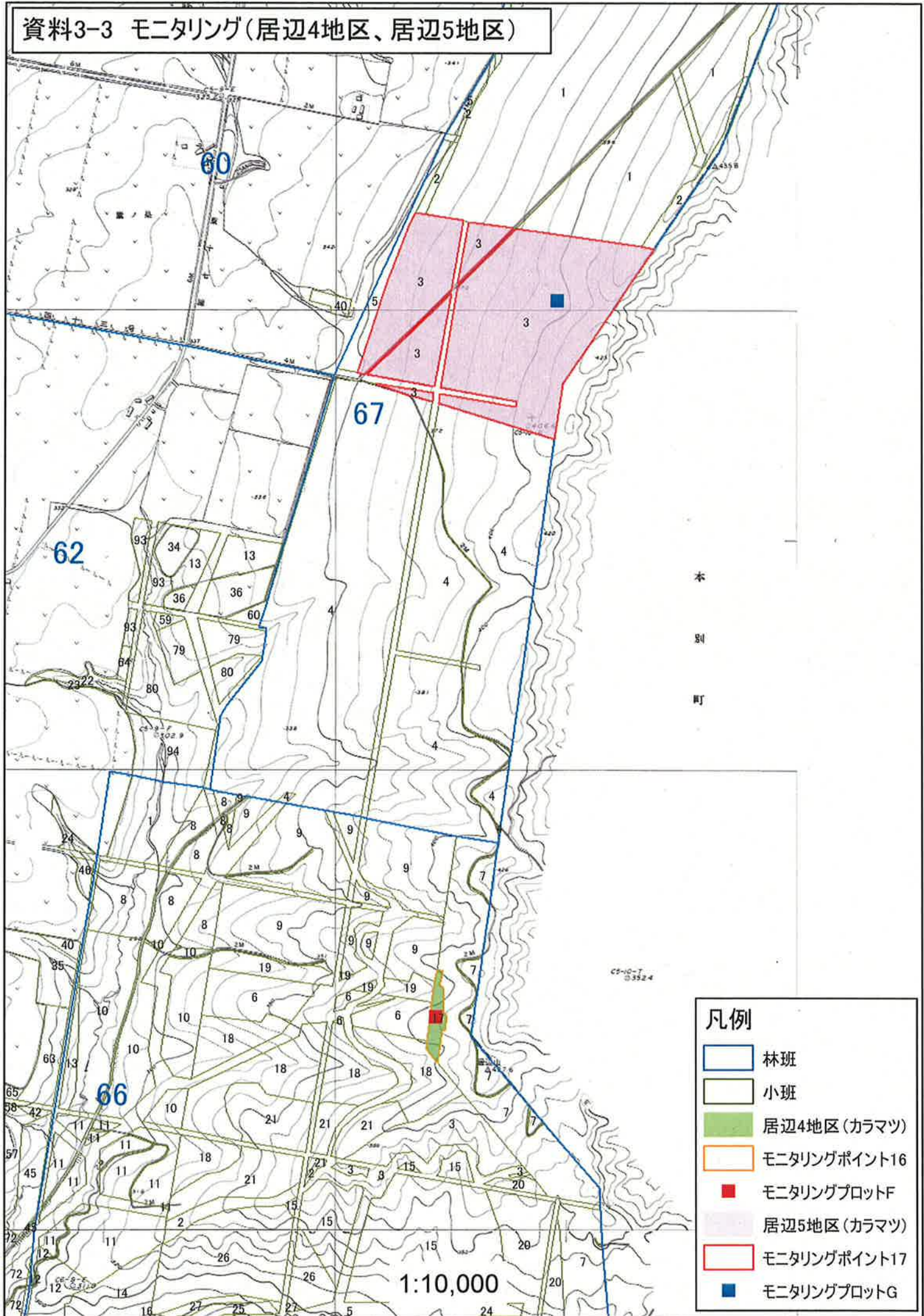
- 林班
- 小班
- 居辺2地区(カラムツ)
- モニタリングポイント8
- モニタリングポイント9
- モニタリングポイント10
- モニタリングプロットD

1:10,000

資料3-3 モニタリング(居辺3地区)



資料3-3 モニタリング(居辺4地区、居辺5地区)



本
別
町

凡例

- 林班
- 小班
- 居辺4地区(カラムツ)
- モニタリングポイント16
- モニタリングプロットF
- 居辺5地区(カラムツ)
- モニタリングポイント17
- モニタリングプロットG

1:10,000