


Ver 1.3

オフセット・クレジット(J-VER)制度に基づく 温室効果ガス吸収プロジェクト計画書

| | |
|------------------|---|
| プロジェクト名 | 北海道王子製紙間伐促進プロジェクト |
| プロジェクト 代表事業者名 | 王子製紙株式会社  印 |

提出日 2010年 9月 14日

受理日 2010年 9月 14日

最終版提出日 2010年 11月 18日

| A:参加者情報 | | | |
|-----------------------------------|-----------------------------------|---------|--------------|
| プロジェクト代表事業者 ※1 | | | |
| 事業者名(フリガナ) | 王子製紙株式会社(オウジセイシカブシキガイシャ) | | |
| 住所 | 東京都中央区銀座 4 丁目 7-5 | | |
| 代表者氏名 | 篠田 和久 | 担当者氏名 | 辻本 篤郎 |
| 担当者所属 | 資源戦略本部 植林部 | 担当者役職 | グループマネージャー |
| 担当者 E-mail | atsuo-tsujimoto@ojipaper.co.jp | 担当者電話番号 | 03-3563-4567 |
| プロジェクトでの役割 | 山林所有者、およびオフセットクレジット口座管理者 | | |
| プロジェクト事業者 ※2 | | | |
| 事業者名(フリガナ) | 王子木材緑化株式会社(オウジモクザイリョッカブシキガイシャ) | | |
| 住所 | 東京都江東区新木場 1 丁目 1-1 | | |
| 代表者氏名 | 宮崎 治夫 | 担当者氏名 | 荒井 均 |
| 担当者所属 | 営業本部 林業部 | 担当者役職 | 担当部長 |
| 担当者 E-mail | ARAI_HITOSHI@oji-timber.co.jp | 担当者電話番号 | 03-5534-3708 |
| プロジェクトでの役割 | 山林管理者、およびモニタリング調査実行者 | | |
| その他プロジェクト参加者 ※3,4 | | | |
| 事業者名(フリガナ) | | | |
| 住所 | | | |
| 代表者氏名 | | 担当者氏名 | |
| 担当者所属 | | 担当者役職 | |
| 担当者 E-mail | | 担当者電話番号 | |
| プロジェクトでの役割 | | | |
| オフセット・クレジット(J-VER)取得予定者 ※5 | | | |
| 事業者名(フリガナ) | 王子製紙株式会社(オウジセイシカブシキガイシャ) | | |
| オフセット・クレジット(J-VER)口座番号 ※6 | JP-100-20000-00001-00071-00 | | |
| ダブルカウントの防止措置を講ずる事業者 | 王子製紙株式会社 | | |
| 公的な報告・公表制度 | 該当なし | | |
| 自主的な報告・公表対象 | 王子製紙ホームページ、王子製紙グループ企業行動報告書にて公表する。 | | |

※1:プロジェクト代表事業者のパンフレット等、事業内容の説明資料を別途添付すること。プロジェクト代表事業者以外の主なプロジェクト事業者・プロジェクト参加者についてもパンフレット等を添付すること。

※2:プロジェクト事業者とは、当該プロジェクトの実施に携わる者のうち、実際に温室効果ガス吸収活動を実施する者を指す。プロジェクト代表事業者と同一の場合は、その旨を記載すること。

※3:プロジェクト参加者とは、プロジェクト代表事業者・プロジェクト事業者以外に当該プロジェクトの実施に携わるすべての者を指す。

※4:プロジェクト参加者が複数いる場合には、それぞれの参加者の役割及び関係の概要を説明した資料を添付すること。

※5:オフセット・クレジット(J-VER)取得予定者は、プロジェクト代表事業者、プロジェクト事業者、プロジェクト参加者のうちのいずれかであること。

※6:オフセット・クレジット(J-VER)口座番号は、口座未取得の場合は記入不要。

※7:オフセット・クレジット(J-VER)の発行がなされる場合、ダブルカウントを避けるための所要の措置をとる義務が生じる。詳細は、オフセット・クレジット(J-VER)制度利用約款を参照すること。

| B:プロジェクト活動の概要① | |
|----------------|--|
| 項目 | |
| B.1 プロジェクト活動 | <p>B.1.1 プロジェクトの目的及び内容 王子製紙社有林4箇山林を対象として、山林所有者:王子製紙、山林管理・事業 実行者:王子木材緑化共同にて、間伐促進による温室効果ガスの更なる吸収を図 る。また、これにより木材資源の有効活用と公益的機能の増進を図る。</p> <p>対象山林及び施業計画 北海道 浦幌(十勝支庁認定)、弟子屈・標茶(釧路支庁認定) 湧別(網走支庁管内、湧別町認定)</p> |

B.1.2 プロジェクト実施前の状況

1) 樹種別・令級別 面積・蓄積構成表

浦幌山林 樹種別・令級別、面積・蓄積構成表

【面積】

2008年9月1日現在

| 樹種 | 令 級 | | | | | | | | | |
|---------|--------|--------|--------|--------|--------|-------|-------|-------|--------|----------|
| | 7 | 8 | 9 | 10 | 11 | 12 | 13 | 14 | 15上 | 計 |
| カラマツ | 111.76 | 296.60 | 254.40 | 138.20 | 134.04 | 14.00 | | 0.12 | | 949.12 |
| トドマツ | 12.76 | | 70.96 | 9.92 | 1.84 | | | 0.12 | | 95.60 |
| 欧州トウヒ | | | 1.12 | | | | | | | 1.12 |
| ストロークマツ | | 3.64 | 0.56 | | 0.24 | | | | | 4.44 |
| エゾマツ | | | 5.44 | 0.36 | | | | | | 5.80 |
| 欧州アカマツ | | 10.56 | 2.00 | | | | | | | 12.56 |
| その他N | | 5.32 | 24.48 | | | | | | | 29.80 |
| シラカンバ | | | 0.96 | | | | | | | 0.96 |
| ドロノキ | | 1.16 | 12.72 | | 12.68 | 2.84 | 3.68 | 1.40 | | 34.48 |
| ヤチダモ | | | | | 4.60 | 6.48 | | | | 11.08 |
| 人工林計 | 124.52 | 317.28 | 372.64 | 148.48 | 153.40 | 23.32 | 3.68 | 1.64 | | 1,144.96 |
| 天然林(L) | 0.24 | | 8.92 | 28.88 | 1.24 | 0.08 | 12.48 | 43.60 | 577.18 | 672.62 |
| 林地計 | 124.76 | 317.28 | 381.56 | 177.36 | 154.64 | 23.40 | 16.16 | 45.24 | 577.18 | 1,817.58 |
| 除地 | | | | | | | | | | |
| 合計 | 124.76 | 317.28 | 381.56 | 177.36 | 154.64 | 23.40 | 16.16 | 45.24 | 577.18 | 1,817.58 |

【蓄積】

| 樹種 | 令 級 | | | | | | | | | |
|---------|--------|--------|---------|--------|--------|-------|-------|-------|---------|---------|
| | 7 | 8 | 9 | 10 | 11 | 12 | 13 | 14 | 15上 | 計 |
| カラマツ | 28,886 | 83,459 | 73,721 | 43,674 | 44,614 | 4,944 | | 48 | | 279,346 |
| トドマツ | 2,424 | | 18,310 | 2,720 | 464 | | | 45 | | 23,963 |
| 欧州トウヒ | | | 433 | | | | | | | 433 |
| ストロークマツ | | 997 | 142 | | 72 | | | | | 1,211 |
| エゾマツ | | | 877 | 54 | | | | | | 931 |
| 欧州アカマツ | | 2,075 | 422 | | | | | | | 2,497 |
| その他N | | 1,054 | 5,150 | | | | | | | 6,204 |
| シラカンバ | | | 260 | | | | | | | 260 |
| ドロノキ | | 239 | 2,302 | | 1,764 | 473 | 559 | 178 | | 5,515 |
| ヤチダモ | | | | | 290 | 330 | | | | 620 |
| 人工林計 | 31,310 | 87,824 | 101,617 | 46,448 | 47,204 | 5,747 | 559 | 271 | | 320,980 |
| 天然林(L) | 17 | | 901 | 1,824 | 87 | 8 | 1,518 | 5,445 | 111,613 | 121,413 |
| 合計 | 31,327 | 87,824 | 102,518 | 48,272 | 47,291 | 5,755 | 2,077 | 5,716 | 111,613 | 442,393 |

浦幌山林 間伐対象地 樹種別・令級別、面積・蓄積構成表

【面積】

| 樹種 | 令 級 | | | | | | | | | |
|------|-------|--------|--------|----|----|----|----|----|-----|--------|
| | 7 | 8 | 9 | 10 | 11 | 12 | 13 | 14 | 15上 | 計 |
| カラマツ | 74.33 | 134.40 | 113.08 | | | | | | | 321.81 |
| トドマツ | | | 59.60 | | | | | | | 59.60 |
| 合計 | 74.33 | 134.40 | 172.68 | | | | | | | 381.41 |

【蓄積】

| 樹種 | 令 級 | | | | | | | | | |
|------|--------|--------|--------|----|----|----|----|----|-----|---------|
| | 7 | 8 | 9 | 10 | 11 | 12 | 13 | 14 | 15上 | 計 |
| カラマツ | 19,243 | 38,242 | 31,524 | | | | | | | 89,009 |
| トドマツ | | | 15,441 | | | | | | | 15,441 |
| 合計 | 19,243 | 38,242 | 46,965 | | | | | | | 104,450 |

弟子屈山林 樹種別・令級別、面積・蓄積構成表

【面積】 2008年9月1日現在

| 樹種 | 令 級 | | | | | | | | | | | 計 |
|--------|------|-------|-------|-------|--------|--------|--------|-------|------|-------|------|----|
| | 4 | 5 | 6 | 7 | 8 | 9 | 10 | 11 | 12 | 13 | 14 | |
| カラマツ | ha | ha | ha | ha | ha | ha | ha | ha | ha | ha | ha | ha |
| トドマツ | | 14.16 | | 38.16 | 130.64 | 73.68 | 135.16 | 59.72 | 2.24 | | | |
| ストロブマツ | | | 43.32 | 2.48 | 53.44 | 26.36 | | | 3.88 | | | |
| 欧州アカマツ | | | | | | 2.40 | | 0.16 | | | | |
| その他N | 1.32 | 2.48 | | | | 1.48 | 0.80 | | | | | |
| シラカンバ | | | | | | 5.84 | 1.92 | | | | | |
| 人工林計 | 1.32 | 16.64 | 43.32 | 40.64 | 184.08 | 109.76 | 137.88 | 59.88 | 6.12 | | | |
| 天然広葉樹 | | 0.16 | | | 3.00 | | 0.48 | 6.00 | | 62.72 | 1.76 | |
| 天然林計 | | 0.16 | | | 3.00 | | 0.48 | 6.00 | | 62.72 | 1.76 | |
| 林地計 | 1.32 | 16.80 | 43.32 | 40.64 | 187.08 | 109.76 | 138.36 | 65.88 | 6.12 | 62.72 | 1.76 | |
| 除地 | | 0.92 | | | | | | | | | | |
| 合計 | 1.32 | 17.72 | 43.32 | 40.64 | 187.08 | 109.76 | 138.36 | 65.88 | 6.12 | 62.72 | 1.76 | |

【蓄積】

2008年9月1日現在

| 樹種 | 令 級 | | | | | | | | | | | 計 |
|--------|-----|-------|-------|--------|--------|--------|--------|--------|-------|-------|-------|----|
| | 4 | 5 | 6 | 7 | 8 | 9 | 10 | 11 | 12 | 13 | 14 | |
| カラマツ | m3 | m3 | m3 | m3 | m3 | m3 | m3 | m3 | m3 | m3 | m3 | m3 |
| トドマツ | | 2,549 | | 9,769 | 35,381 | 21,710 | 42,621 | 20,351 | 726 | | | |
| ストロブマツ | | | 4,692 | 417 | 10,421 | 5,923 | | | 1,118 | | | |
| 欧州アカマツ | | | | | | 768 | | 61 | | | | |
| その他N | 213 | 341 | | | | 308 | 178 | | | | | |
| シラカンバ | | | | | | 1,624 | 276 | | | | | |
| 人工林計 | 213 | 2,890 | 4,692 | 10,186 | 45,802 | 30,333 | 43,075 | 20,412 | 1,844 | | | |
| 天然広葉樹 | | 8 | | | 99 | | 42 | 756 | | 5,785 | 3,111 | |
| 天然林計 | | 8 | | | 99 | | 42 | 756 | | 5,785 | 3,111 | |
| 合計 | 213 | 2,898 | 4,692 | 10,186 | 45,901 | 30,333 | 43,117 | 21,168 | 1,844 | 5,785 | 3,111 | |

弟子屈山林 間伐対象地 樹種別・令級別、面積・蓄積構成表

【面積】 2008年9月1日現在

| 樹種 | 令 級 | | | | | | | | | | | 計 |
|------|-----|-------|----|-------|-------|-------|----|----|----|----|----|----|
| | 4 | 5 | 6 | 7 | 8 | 9 | 10 | 11 | 12 | 13 | 14 | |
| カラマツ | | ha | ha | ha | ha | ha | ha | ha | ha | ha | ha | ha |
| カラマツ | | 14.16 | | 34.76 | 81.76 | 43.36 | | | | | | |
| 人工林計 | | 14.16 | | 34.76 | 81.76 | 43.36 | | | | | | |

【蓄積】

2008年9月1日現在

| 樹種 | 令 級 | | | | | | | | | | | 計 |
|------|-----|-------|----|-------|--------|--------|----|----|----|----|----|----|
| | 4 | 5 | 6 | 7 | 8 | 9 | 10 | 11 | 12 | 13 | 14 | |
| カラマツ | m3 | m3 | m3 | m3 | m3 | m3 | m3 | m3 | m3 | m3 | m3 | m3 |
| カラマツ | | 2,549 | | 8,899 | 21,598 | 12,751 | | | | | | |
| 人工林計 | | 2,549 | | 8,899 | 21,598 | 12,751 | | | | | | |

標茶山林 樹種別・令級別、面積・蓄積構成表
【面積】 2008年9月1日現在

| 樹種 | 令 級 | | | | | | | | 計 |
|--------|-------|------|--------|--------|--------|--------|-------|--------|--------|
| | 3 | 6 | 8 | 9 | 10 | 11 | 12 | 16 | |
| カラマツ | ha | ha | ha | ha | ha | ha | ha | ha | ha |
| トドマツ | | 3.40 | 114.04 | 192.08 | 123.88 | 101.24 | 36.80 | | 568.04 |
| 欧州アカマツ | | | | 3.00 | | | | | 3.00 |
| その他N | 11.68 | | | 14.00 | | | | | 25.68 |
| 人工林計 | 11.68 | 3.40 | 114.04 | 209.08 | 123.88 | 101.24 | 36.80 | | 600.12 |
| 天然広葉樹 | | | 1.40 | | | | 6.28 | 246.56 | 254.24 |
| 天然林計 | | | 1.40 | | | | 6.28 | 246.56 | 254.24 |
| 林地計 | 11.68 | 3.40 | 115.44 | 209.08 | 123.88 | 101.24 | 43.08 | 246.56 | 854.36 |
| 除地 | | | | 4.84 | | | | | 4.84 |
| 合計 | 11.68 | 3.40 | 115.44 | 213.92 | 123.88 | 101.24 | 43.08 | 246.56 | 859.20 |

【蓄積】 2008年9月1日現在

| 樹種 | 令 級 | | | | | | | | 計 |
|--------|-----|-----|--------|--------|--------|--------|--------|--------|---------|
| | 3 | 6 | 8 | 9 | 10 | 11 | 12 | 16 | |
| カラマツ | m3 | m3 | m3 | m3 | m3 | m3 | m3 | m3 | m3 |
| トドマツ | | 357 | 27,864 | 42,282 | 28,959 | 34,431 | 12,875 | | 146,411 |
| 欧州アカマツ | | | | 454 | | | | | 454 |
| その他N | 655 | | | 2,218 | | | | | 2,873 |
| 人工林計 | 655 | 357 | 27,864 | 44,954 | 28,959 | 34,431 | 12,875 | | 150,095 |
| 天然広葉樹 | | | 46 | | | | 609 | 32,440 | 33,095 |
| 天然林計 | | | 46 | | | | 609 | 32,440 | 33,095 |
| 合計 | 655 | 357 | 27,910 | 44,954 | 28,959 | 34,431 | 13,484 | 32,440 | 183,190 |

標茶山林 間伐対象地 樹種別・令級別、面積・蓄積構成表
【面積】 2008年9月1日現在

| 樹種 | 令 級 | | | | | | | | 計 |
|------|-----|----|-------|-------|-------|-------|-------|----|--------|
| | 3 | 6 | 8 | 9 | 10 | 11 | 12 | 16 | |
| カラマツ | | ha | ha | ha | ha | ha | ha | ha | ha |
| カラマツ | | | 48.20 | 45.80 | 45.88 | 42.08 | 16.12 | | 198.08 |
| 人工林計 | | | 48.20 | 45.80 | 45.88 | 42.08 | 16.12 | | 198.08 |

【蓄積】 2008年9月1日現在

| 樹種 | 令 級 | | | | | | | | 計 |
|------|-----|----|--------|-------|--------|--------|-------|----|--------|
| | 3 | 6 | 8 | 9 | 10 | 11 | 12 | 16 | |
| カラマツ | m3 | m3 | m3 | m3 | m3 | m3 | m3 | m3 | m3 |
| カラマツ | | | 13,065 | 9,977 | 10,276 | 11,563 | 5,538 | | 50,419 |
| 人工林計 | | | 13,065 | 9,977 | 10,276 | 11,563 | 5,538 | | 50,419 |

湧別山林 樹種別・令級別・面積・蓄積構成表

(面積) 2007年10月1日現在

| 樹種 | 令 級 | | | | | | | | | | | | | | 計 |
|--------|-------|------|--------|--------|--------|--------|--------|--------|--------|------|-------|----------|----|----------|---|
| | 1 | 5 | 6 | 7 | 8 | 9 | 10 | 11 | 12 | 13 | 14 | 15上 | 計 | | |
| カラマツ | ha | ha | ha | 82.60 | 90.00 | 157.00 | 91.16 | ha | ha | ha | ha | ha | ha | 420.76 | |
| トドマツ | | 8.12 | 101.64 | 109.76 | 56.84 | 245.80 | 279.68 | 352.21 | 96.61 | 4.36 | 3.72 | | | 1,258.74 | |
| 欧州トウヒ | | | | | 5.52 | 12.88 | 9.88 | | | | | | | 28.28 | |
| ストロブマツ | | | | | 30.12 | 156.12 | 29.16 | 11.88 | | | | | | 227.28 | |
| エゾマツ | 61.44 | | | | | | | | | | | | | 62.72 | |
| 欧州アカマツ | | | | | | 55.80 | 1.64 | 1.12 | | | | | | 58.56 | |
| その他N | | | | 5.00 | 9.32 | 29.40 | | | | | | | | 43.72 | |
| シラカンバ | | | | | 6.96 | 6.48 | | | | | | | | 13.44 | |
| ヤマハンノキ | | | | | | 3.52 | 9.36 | | | | | | | 12.88 | |
| ドロノキ | | | | 3.16 | | | | | | | | | | 3.16 | |
| ポプラ | | | | | 28.12 | | | | | | | | | 28.12 | |
| その他L | | | | | 3.96 | | | | | | | | | 3.96 | |
| 人工林計 | 61.44 | 8.12 | 101.64 | 200.52 | 230.84 | 667.00 | 420.88 | 366.49 | 96.61 | 4.36 | 3.72 | | | 2,161.62 | |
| 天然針葉樹 | | | | | | | | | | | | 511.83 | | 511.83 | |
| 天然混交林 | | | | | | | | | | 1.08 | | 298.34 | | 299.42 | |
| 天然広葉樹 | | | | 5.96 | 16.08 | | 11.92 | 2.52 | 22.72 | | 36.72 | 228.56 | | 324.48 | |
| 天然林計 | | | | 5.96 | 16.08 | | 11.92 | 2.52 | 22.72 | 1.08 | 36.72 | 1,038.73 | | 1,135.73 | |
| 林地計 | 61.44 | 8.12 | 101.64 | 206.48 | 246.92 | 667.00 | 432.80 | 369.01 | 119.33 | 5.44 | 40.44 | 1,038.73 | | 3,297.35 | |
| 除地 | | | | 0.52 | | | | | | | | | | 0.52 | |
| 合計 | 61.44 | 8.12 | 101.64 | 207.00 | 246.92 | 667.00 | 432.80 | 369.01 | 119.33 | 5.44 | 40.44 | 1,038.73 | | 3,297.87 | |

【蓄積】

| 樹種 | 令 級 | | | | | | | | | | | | | | 計 |
|--------|-----|-----|--------|--------|--------|---------|---------|--------|--------|-------|-------|---------|----|---------|---|
| | 1 | 5 | 6 | 7 | 8 | 9 | 10 | 11 | 12 | 13 | 14 | 15上 | 計 | | |
| カラマツ | m3 | m3 | m3 | m3 | m3 | m3 | m3 | m3 | m3 | m3 | m3 | m3 | m3 | m3 | |
| トドマツ | | 844 | 15,493 | 20,710 | 12,740 | 56,809 | 59,770 | 86,057 | 25,156 | 1,576 | 975 | | | 280,130 | |
| 欧州トウヒ | | | | | 1,887 | 4,682 | 3,016 | | | | | | | 9,585 | |
| ストロブマツ | | | | | 18,469 | 46,543 | 10,299 | 2,958 | | | | | | 78,269 | |
| エゾマツ | 0 | | | | | | | 187 | | | | | | 187 | |
| 欧州アカマツ | | | | | | 11,576 | 264 | 181 | | | | | | 12,021 | |
| バンクスマツ | | | | 925 | 1,829 | 5,916 | | | | | | | | 8,670 | |
| シラカンバ | | | | | 1,858 | 1,402 | | | | | | | | 3,260 | |
| ヤマハンノキ | | | | | | 793 | 1,590 | | | | | | | 2,383 | |
| ドロノキ | | | | 610 | | | | | | | | | | 610 | |
| ポプラ | | | | | 6,302 | | | | | | | | | 6,302 | |
| その他L | | | | | 1,026 | | | | | | | | | 1,026 | |
| 人工林計 | | 844 | 15,493 | 46,725 | 72,404 | 177,400 | 108,160 | 89,383 | 25,156 | 1,576 | 975 | | | 538,116 | |
| 天然針葉樹 | | | | | | | | | | | | 125,707 | | 125,707 | |
| 天然混交林 | | | | | | | | | | 315 | | 83,098 | | 83,413 | |
| 天然広葉樹 | | | | 406 | 1,460 | | 1,204 | 335 | 2,992 | | 5,665 | 42,912 | | 54,974 | |
| 天然林計 | | | | 406 | 1,460 | | 1,204 | 335 | 2,992 | 315 | 5,665 | 251,717 | | 264,094 | |
| 合計 | | 844 | 15,493 | 47,131 | 73,864 | 177,400 | 109,364 | 89,718 | 28,148 | 1,891 | 6,640 | 251,717 | | 802,210 | |

湧別山林 間伐対象地 樹種別・令級別・面積・蓄積構成表

(面積)

| 樹種 | 令 級 | | | | | | | | | | | | | | 計 |
|--------|-----|------|-------|-------|-------|--------|--------|--------|-------|------|------|-----|----|----------|---|
| | 1 | 5 | 6 | 7 | 8 | 9 | 10 | 11 | 12 | 13 | 14 | 15上 | 計 | | |
| カラマツ | ha | ha | ha | ha | ha | ha | ha | ha | ha | ha | ha | ha | ha | ha | |
| トドマツ | | 8.12 | 64.48 | 43.12 | 26.76 | 139.28 | 167.32 | 243.79 | 96.61 | 4.36 | 3.72 | | | 797.56 | |
| 欧州トウヒ | | | | | | | 1.16 | | | | | | | 1.16 | |
| ストロブマツ | | | | | | 115.56 | 22.88 | 4.96 | | | | | | 143.40 | |
| 欧州アカマツ | | | | | | 10.84 | | 1.12 | | | | | | 11.96 | |
| バンクスマツ | | | | 5.00 | | 5.12 | | | | | | | | 10.12 | |
| 人工林計 | | 8.12 | 64.48 | 82.88 | 26.76 | 324.52 | 228.12 | 249.87 | 96.61 | 4.36 | 3.72 | | | 1,089.44 | |
| 天然林(L) | | | | | | | | | | | | | | | |
| 林地計 | | 8.12 | 64.48 | 82.88 | 26.76 | 324.52 | 228.12 | 249.87 | 96.61 | 4.36 | 3.72 | | | 1,089.44 | |
| 除地 | | | | | | | | | | | | | | | |
| 合計 | | 8.12 | 64.48 | 82.88 | 26.76 | 324.52 | 228.12 | 249.87 | 96.61 | 4.36 | 3.72 | | | 1,089.44 | |

【蓄積】

| 樹種 | 令 級 | | | | | | | | | | | | | | 計 |
|--------|-----|-----|-------|--------|-------|--------|--------|--------|--------|--------|-------|-----|----|---------|---|
| | 1 | 5 | 6 | 7 | 8 | 9 | 10 | 11 | 12 | 13 | 14 | 15上 | 計 | | |
| カラマツ | m3 | m3 | m3 | m3 | m3 | m3 | m3 | m3 | m3 | m3 | m3 | m3 | m3 | m3 | |
| トドマツ | | 844 | 9,930 | 10,383 | 6,125 | 17,586 | 13,345 | 40,374 | 61,577 | 25,156 | 1,576 | 975 | | 183,542 | |
| 欧州トウヒ | | | | | | | 350 | | | | | | | 350 | |
| ストロブマツ | | | | | | 31,987 | 6,395 | 1,235 | | | | | | 39,617 | |
| 欧州アカマツ | | | | | | 2,336 | | 181 | | | | | | 2,517 | |
| バンクスマツ | | | | 925 | | 1,065 | | | | | | | | 1,990 | |
| 人工林計 | | 844 | 9,930 | 19,105 | 6,125 | 82,162 | 60,464 | 62,993 | 25,156 | 1,576 | 975 | | | 269,330 | |
| 天然林(L) | | | | | | | | | | | | | | | |
| 林地計 | | 844 | 9,930 | 19,105 | 6,125 | 82,162 | 60,464 | 62,993 | 25,156 | 1,576 | 975 | | | 269,330 | |
| 除地 | | | | | | | | | | | | | | | |
| 合計 | | 844 | 9,930 | 19,105 | 6,125 | 82,162 | 60,464 | 62,993 | 25,156 | 1,576 | 975 | | | 269,330 | |

3) 人工林は一部令級に集中したピラミッド型の令級構成となっている。

浦幌、弟子屈・標茶

カラマツが80%以上を占め、令級は8~10令級に集中している。材価低迷が続いており補助金による補填がなければ間伐事業を推進できないため、事業量は補助金の動向に大きく左右されている。

| | |
|--|---|
| | <p>湧別</p> <p>面積で 60%を占めているトドマツは、9～11 令級に集中している。多間伐による長伐期複層林施業を指向しており、今後も計画的な間伐を継続して実施しなければならない。</p> <p>また、20%を占める外来早成樹種(ストロブ等)は一般用材としての販路がなく、パルプ材主体の販売となるため、間伐が進まない状況である。</p> |
|--|---|

B.1.3 排出削減・吸収の達成手段

①収支の改善

ほとんどの林小班において、補助金による原価圧縮がなければ間伐を推進できない状況である。本プロジェクトにより、J-VER クレジットの収入を獲得し、補助金への依存を軽減し、安定的・計画的な施業の推進の糧としたい。

②選木方法は定性間伐を原則とし、

- 1) 周囲の立木を被圧する成長の著しい立木
- 2) 劣勢木・形質不良木
- 3) うっ閉度が高く、力枝が接触している箇所
- 4) 林内照度が低く、林床に植生がなく土砂流出の危険性のある箇所において、本数率 20～35%、材積率 20～30%の間伐とする。

③ 社有林の経営方針は、長伐期・多間伐による複層林化を原則としており、裸地状態を発生させず、森林状態を維持することを基本方針としている。

間伐は樹冠のうっ閉度、林床植生の繁茂状況を確認の上、概ね 10～15 年の間隔で行う。

【参考】

●浦幌町森林整備計画書

間伐を実施すべき標準的な林齢及び方法(抜粋)

- ・開始時期 樹冠がうっ閉し林木相互の競争が生じ始めた時期
- ・間伐率 20%～30%
- ・回数 適度な下層植生を有する適正な林分構造が維持されるよう適切な伐採率及び、繰り返し期間により行うものとする。なお、主要樹種ごとの標準的な間伐の時期等については、次表のとおりとする。
- ・その他 林地崩壊や流木被害のおそれがある地域については、間伐や枝打ちなどの保育を積極的に行い、下層植生の繁茂や樹根の生育を促し表土の安定を図る。間伐等による伐倒木や林地残材のうち、河川に流出するおそれのあるものについては極力、林外へ搬出するなど適切に処理するものとする。

●弟子屈町森林整備計画書

間伐を実施すべき標準的な林齢及び方法(抜粋)

- ・開始時期 樹冠がうっ閉し林木相互の競争が生じ始めた時期
- ・間伐率 20%～33%(カラマツ)、10%～35%(トドマツ)
- ・回数 適度な下層植生を有する適正な林分構造が維持されるよう適切な伐採率及び、繰り返し期間により行うものとする。

●標茶町森林整備計画書

弟子屈町と同様

●湧別町森林整備計画書

間伐を実施すべき標準的な林齢及び方法(抜粋)

- ・開始時期 樹冠がうっ閉し林木相互の競争が生じ始めた時期
- ・間伐率 10%～30%
- ・回数 自然条件や経営目的に応じ適切な間伐を行い利用価値の向上を図るものとする。

| | | | | | |
|--|---------------------------------------|--|------|------------|-------------------------|
| B.2 採用技術 | プロジェクトで使用する設備・機器等 浦幌、弟子屈・標茶、湧別山林共通 | | | | |
| | 機器名 | メーカー名 | 耐用年数 | 導入時期 | 備考 |
| | トータルハルス | Laser Technology 社 | 15 年 | 2010 年 9 月 | 電子コンパス付レーザー距離計 樹高測定器 |
| | モバイルマップ 6 | Magellan 社 | 15 年 | 2010 年 9 月 | GPS 機能付きポケットコンピュータ |
| | MapManager PRO | (株)竹谷商事 | 15 年 | 2010 年 9 月 | 測量ソフト |
| | 直径巻尺 | ハイビスカス社 | — | 2010 年 4 月 | 胸高直径測定器具 |
| | 輪尺 | HISANAGA 社、 櫛田度器製作 所他 | — | 2000 年頃 | 胸高直径測定器具 |
| <p>○直径巻尺、輪尺については、破損等で精度が落ちたと判断したら、更新(買替)を行っている。 ○湧別山林の調査に限り、対象地周囲測量の一部を外部業者に発注した。 使用した GPS 機器は以下の 2 台である。 ・Leica 社製、"SR20" ・(株)ディーシステム社製、"ASIST"</p> | | | | | |
| B.3 プロジェクト 実施場所 | 実施事業所名および住所 | <p>① 王子製紙(株)資源戦略本部植林部 ② 王子木材緑化(株)営業本部林業部 ③ 王子木材緑化(株)北海道支店釧路営業所 (浦幌、弟子屈・標茶) ④ 王子木材緑化(株)北海道支店遠軽営業所 (湧別)</p> <p>① 東京都中央区銀座四丁目 7-5 ② 東京都江東区新木場一丁目 1-1 ③ 北海道釧路市大楽毛 3 丁目 2-5 ④ 北海道紋別郡遠軽町南町 3</p> | | | |

| | |
|------------|--|
| 実施事業所および住所 | 事業実施場所 |
| | 浦幌山林 |
| | 北海道十勝郡浦幌町昆布刈石 1-4,5,6,7,8,30,34,35,36,37,54,55,56,57,58, 1-59,60, 63,64,65,66,67,68,69,70,71,72,73,74, 75,76,77,78,79,80,86 |
| | 弟子屈山林 |
| | 北海道川上郡弟子屈町字弟子屈 49-5,6, 27,28,29,30,31,32,33,34,35,40,41 49-43,44,45,46,47,48,49,50, 51,52,53,54,55,56,57,58, 61,67,72,73, 74,75,76 49-77,78,79,80,81,82,83,84,85,86,87,88,89,90, 91,92,93,94,95,96,97,98,99,100 49-101,102,103,104,105,106,107,108, 109,110,117,118,119,120,121,122,123 49-124,125,126,128,129,130, 131,155,156,157,161,162,163,175,176,178, 198, 49-199,215,230,232, 233,235,236,239,240,242,370 字熊牛原野 39-1,2、40-1,2、41、102、103-1 字美留和 1-9、1-277 |
| | 標茶山林 |
| | 北海道川上郡標茶町字塘路 27-1,3,4,5,6,7,8,9,10、28-1,8,13,14,15、29 69、72、76、77、78、110-1,3,4,5,6、111、119-1,2,3,4,5,6 字塘路原野 151-1,2,3、152 |
| | 湧別山林 |
| | 北海道紋別郡湧別町芭露 807、808-1、1675-1、2001、2035、2036、2037 2038、2039、2040 上芭露 1362、1364、1366、1367、2039、2040 |

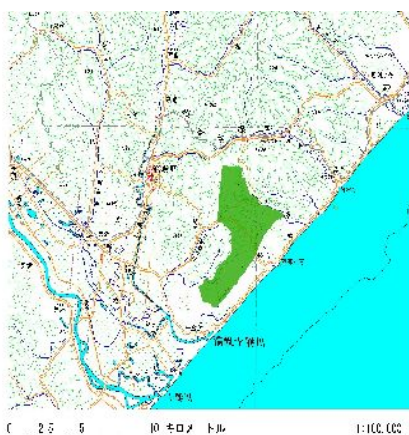
概要

【北海道内位置図】

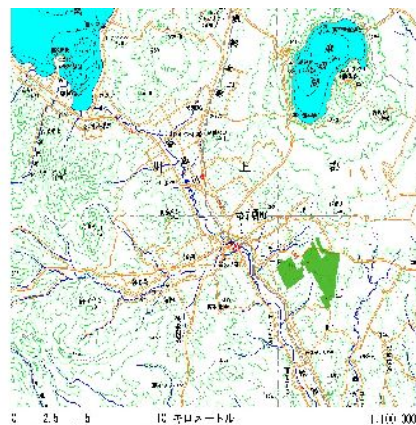


注) 社有林は緑色にて表示

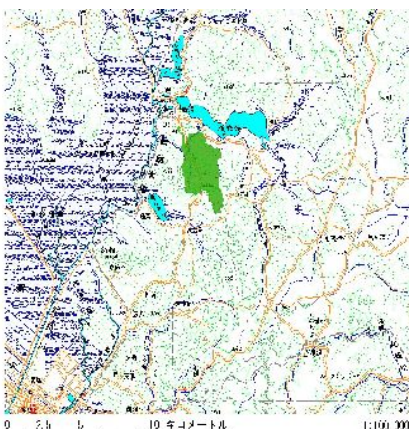
【浦幌山林:浦幌町内位置図】



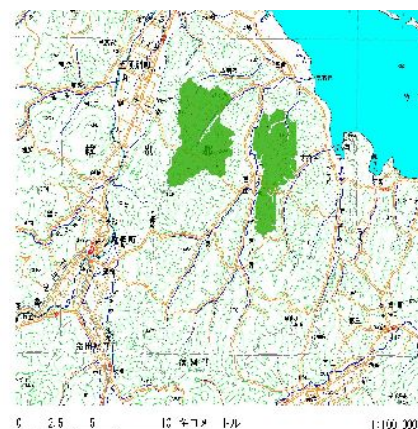
【弟子屈山林:弟子屈町内位置図】



【標茶山林:標茶町内位置図】



【湧別山林:湧別町内位置図】



注) 社有林は緑色にて表示

| B:プロジェクト活動の概要② | | | | | | | |
|-------------------|--|--|-------|-------|-------|-------|--------|
| B.4 プロジェクト期間 | 2007年4月1日～2013年3月31日(6年0ヶ月) | | | | | | |
| B.5 クレジット期間 ※1 | 2008年4月1日～2013年3月31日 | | | | | | |
| B.6 想定排出削減・吸収量 ※2 | 年度 | 2008 | 2009 | 2010 | 2011 | 2012 | 合計 |
| | 浦幌 | 901 | 1,036 | 1,393 | 1,623 | 1,840 | 6,793 |
| | 弟子屈・標茶 | 238 | 527 | 1,069 | 1,568 | 1,834 | 5,236 |
| | 湧別 | 1,392 | 2,114 | 3,870 | 4,691 | 5,636 | 17,703 |
| | t-CO2 | 2,531 | 3,677 | 6,332 | 7,882 | 9,310 | 29,732 |
| B.7 モニタリング報告の頻度 | 2010年度下期:2007～2009年度間伐実施箇所 2012年度下期:2010～2012年度間伐施業箇所 | | | | | | |
| B.8 補助金 | 受給の有無 (いずれかに○) | 受給している / 申請中 / 検討中 / 受給しない | | | | | |
| | 補助事業名称 | 【浦幌】 特定間伐、除間伐 【弟子屈】 特定間伐 【標茶】 森林整備加速化・林業再生事業 【湧別】 公共～除間伐、機能増進保育 | | | | | |
| | 補助金額 (申請額含む) | 【浦幌】 ￥32,983,799 【弟子屈】 ￥5,180,853 【標茶】 ￥13,894,650 【湧別】 ￥36,000,333 | | | | | |
| | 補助対象年月日 | 2007年4月1日～2010年3月31日 | | | | | |
| | 補助金を受給していることを証明する書類 | 補助金精算書、補助事業等実績報告書 | | | | | |
| | B.9 他制度への申請 ※3 | 申請の有無 (いずれかに○) | 有 / 無 | | | | |
| | 制度名(有の場合のみ) | | | | | | |

| | |
|----|--|
| 備考 | <p>(プロジェクトの排出削減・吸収量やプロジェクトの実施に影響を与える現在もしくは将来的なリスク要因(例えば森林火災、気象災害、病虫害やこれらに伴う排出量がプロジェクトの吸収量を上回るリスクなど)を特定し、影響の軽減措置を記述すること。)</p> <ul style="list-style-type: none"> ・ 本プロジェクト実施対象地においては、森林火災の発生事例は確認されていない。山火事の多い春季には“山火事警防”の喚起を行っており、全山林にて火災保険に加入している。 ・ 台風被害により作業道が損傷することはあるが、林地崩壊等の森林被害は記録されていない。 ・ 病虫害 <ul style="list-style-type: none"> 野ネズミによる食害が散見されるが枯死に至るものは少ない。また、ハバチ等の葉の食害が発生することがあるが、樹勢が衰える程度であり枯死には至らない。 ・ 山林巡回は融雪時、台風後、近傍地域での災害情報入手時に王子木材緑化職員及び地元監視人が実施している。 ・ モニタリング計画(北海道森林調査簿データに準拠)の樹種・林齢・混交率・地位等について現地と一致していない箇所が発見された場合には、モニタリング調査時にデータを訂正し、吸収量算出の間違いが発生するリスクを回避する。 <ul style="list-style-type: none"> 例えば、計画上でトマツの純林と設定されていた小班がトマツ・ストロブマツの混交であった場合、 <ol style="list-style-type: none"> 1) 樹種毎の面積を測量する 2) 追加調査により混交率を特定する 3) 保守性を確保するために成長量の少ない樹種の数値を使用する などの措置をとる。 <p>以上の状況及び対策により、プロジェクト排出量がプロジェクト吸収量を上回るリスクは低いと考えられる。</p> |
|----|--|

※1: クレジット期間は、2008年4月1日～2013年3月31日の間で設定すること。

※2: 想定排出削減・吸収量の算定根拠をモニタリングプランで提示すること。

※3: 海外の VÉR 制度や都道府県等のCO2吸収量認証等、類似制度への申請の有無を記入。これは、一つのプロジェクトによる排出削減・吸収量に基づくクレジットが複数創出される等の、ダブルカウントを避けるためである。

| C:方法論の適用 | | |
|-------------------------|---|---|
| C.1 ポジティブリストの適格性基準との整合性 | C.1.1 ポジティブリストの番号 | No. R. <u>001</u> |
| | 条 件 | 説 明 ※1 |
| | C.1.2 条件1 | <p>対象山林のすべてにおいて森林施業計画の認定を受けており森林法第5条に定める森林である。</p> <p>対象山林及び施業計画認定者 浦幌(十勝支庁)、弟子屈・標茶(釧路支庁)、湧別(湧別町)</p> |
| C.1.3 条件2 | <p>【浦幌山林】 浦幌町所在の社有林:浦幌山林(総面積 1,817.58ha)内における、2007～2009 年の間伐実施箇所及び 2010～2012 年の間伐計画箇所、381.41ha を対象とする。</p> <p>【弟子屈・標茶山林】 弟子屈町所在の社有林:弟子屈山林(総面積 674.68ha)内における、2007～2009 年の間伐実施箇所及び 2010～2012 年の間伐計画箇所、174.04ha を対象とする。 標茶町所在の社有林:標茶山林(総面積 859.20ha)内における、2007～2009 年の間伐実施箇所及び 2010～2012 年の間伐計画箇所、198.08ha を対象とする。</p> <p>【湧別山林】 湧別町所在の社有林:湧別山林(総面積 3,297.87ha)内における、2007～2009 年の間伐実施箇所及び 2010～2012 年の間伐計画箇所、1,089.44ha を対象とする。</p> <p>対象山林において土地転用、主伐が計画されていない事は、「森林施業計画に係る伐採等の届出書」にて証明する。</p> | |

| | C.1.4 条件3 | <p>1.森林施業計画及び保安林</p> <p>【浦幌山林】 森林施業計画 認定No. A-2(十勝支庁)、期間 平成 18 年 9 月～23 年 8 月 本施業計画は浦幌町の外、大樹町・広尾町・豊頃町所在の社有林を含むが、間伐推進の強化山林として浦幌町のみを対象とする。 本山林は防霧及び干害防備保安林を含んでおり、間伐の際には事前に「保安林内間伐届出書」を支庁に提出し、許可を得ている。</p> <p>【弟子屈山林・標茶山林】 森林施業計画 認定No. A-2(釧路支庁)、期間 平成 18 年 9 月～23 年 8 月 本施業計画は、当該山林の外に釧路町・厚岸町・浜中町及び標茶町の他団地、弟子屈町所在の王子木材緑化社有林を含むが、間伐推進の強化山林として弟子屈・標茶(1団地)のみを対象とする。</p> <p>【湧別山林】 森林施業計画 認定No. 湧別地区 19-14、期間 平成 19 年 10 月～24 年 9 月 本山林は干害防備保安林を含んでおり、間伐の際には事前に「保安林内間伐届出書」を支庁に提出し、許可を得ている。</p> <p>いずれの山林においても、現行計画の期間満了後は計画期間が切れることなく次期計画を提出する。 現行以前の間伐実績については、「伐採等の届出書」にて施業計画認定山林であったことを証明する。</p> <p>2.森林認証 【浦幌・弟子屈・標茶・湧別山林】 平成 17 年 12 月 26 日付にて「王子製紙グループ社有林(北海道地区)」として SGEC 認証:JAFTA-008 を取得しており、当該山林はこの認証対象山林に含まれている。</p> | | | | | | | | |
|--|-------------------|--|-------|----|----------------------------------|--|----------------------------------|--|--|--|
| C.2 適用方法論 | 方法論番号 | JRAM 001 | | | | | | | | |
| | 方法論名称 | 森林経営活動による CO2 吸収量の増大(間伐促進型プロジェクト) | | | | | | | | |
| C.3 適用するガイドライン等 | C.3.1 ガイドライン等への準拠 | <p>(オフセット・クレジット(J-VER)制度モニタリング方法ガイドラインに準拠しない場合の説明)</p> <table border="1" data-bbox="550 1429 1391 1563"> <thead> <tr> <th>準拠の説明</th> <th>説明</th> </tr> </thead> <tbody> <tr> <td><input type="checkbox"/> 全く準拠しない</td> <td></td> </tr> <tr> <td><input type="checkbox"/> 一部準拠しない</td> <td></td> </tr> <tr> <td><input checked="" type="checkbox"/> 全て準拠する</td> <td></td> </tr> </tbody> </table> <p>注)全て準拠する場合は、説明は不要。</p> | 準拠の説明 | 説明 | <input type="checkbox"/> 全く準拠しない | | <input type="checkbox"/> 一部準拠しない | | <input checked="" type="checkbox"/> 全て準拠する | |
| 準拠の説明 | 説明 | | | | | | | | | |
| <input type="checkbox"/> 全く準拠しない | | | | | | | | | | |
| <input type="checkbox"/> 一部準拠しない | | | | | | | | | | |
| <input checked="" type="checkbox"/> 全て準拠する | | | | | | | | | | |

| | <p>C.3.2 ガイドライン等が複数ある場合の選択</p> | <p>(オフセット・クレジット(J-VER)制度モニタリング方法ガイドラインのモニタリングパターンを選択する場合)</p> <table border="1"> <thead> <tr> <th>モニタリングパラメータ</th> <th>モニタリングパターン</th> <th>選択の理由</th> </tr> </thead> <tbody> <tr> <td rowspan="2">活動量</td> <td><input type="checkbox"/> 森林 GIS</td> <td></td> </tr> <tr> <td><input checked="" type="checkbox"/> 実測</td> <td>精度の高い面積データを取得するため。</td> </tr> <tr> <td rowspan="2">拡大係数</td> <td><input type="checkbox"/> 実測</td> <td></td> </tr> <tr> <td><input checked="" type="checkbox"/> 公表資料、学術論文等</td> <td>「京都議定書 3 条 3 及び 4 の下での LULUCF 活動の補足情報に関する報告書」における精度の高いデータを利用可能であるため。</td> </tr> <tr> <td rowspan="2">収穫予想表</td> <td><input type="checkbox"/> システム収穫表 (LYCS 等)</td> <td></td> </tr> <tr> <td><input checked="" type="checkbox"/> 文献・資料(行政機関の資料・学術論文等)</td> <td>北海道が地域森林計画を作成する際使用している収穫予想表(全県一括)が利用可能であるため。</td> </tr> </tbody> </table> <p>注) 選択理由の説明においては、証拠書類等の該当箇所が明確になるよう、対応ページ・箇所の明示を行うこと。なお、説明に使用した資料は、名称及び添付資料番号を明記し、巻末の添付資料一覧に整理すること。</p> | モニタリングパラメータ | モニタリングパターン | 選択の理由 | 活動量 | <input type="checkbox"/> 森林 GIS | | <input checked="" type="checkbox"/> 実測 | 精度の高い面積データを取得するため。 | 拡大係数 | <input type="checkbox"/> 実測 | | <input checked="" type="checkbox"/> 公表資料、学術論文等 | 「京都議定書 3 条 3 及び 4 の下での LULUCF 活動の補足情報に関する報告書」における精度の高いデータを利用可能であるため。 | 収穫予想表 | <input type="checkbox"/> システム収穫表 (LYCS 等) | | <input checked="" type="checkbox"/> 文献・資料(行政機関の資料・学術論文等) | 北海道が地域森林計画を作成する際使用している収穫予想表(全県一括)が利用可能であるため。 |
|---|--|---|---------------|------------|-----------------------------|-----|--|--|--|--------------------|---------------------------------|-----------------------------|--|--|--|-------|---|--|--|--|
| モニタリングパラメータ | モニタリングパターン | 選択の理由 | | | | | | | | | | | | | | | | | | |
| 活動量 | <input type="checkbox"/> 森林 GIS | | | | | | | | | | | | | | | | | | | |
| | <input checked="" type="checkbox"/> 実測 | 精度の高い面積データを取得するため。 | | | | | | | | | | | | | | | | | | |
| 拡大係数 | <input type="checkbox"/> 実測 | | | | | | | | | | | | | | | | | | | |
| | <input checked="" type="checkbox"/> 公表資料、学術論文等 | 「京都議定書 3 条 3 及び 4 の下での LULUCF 活動の補足情報に関する報告書」における精度の高いデータを利用可能であるため。 | | | | | | | | | | | | | | | | | | |
| 収穫予想表 | <input type="checkbox"/> システム収穫表 (LYCS 等) | | | | | | | | | | | | | | | | | | | |
| | <input checked="" type="checkbox"/> 文献・資料(行政機関の資料・学術論文等) | 北海道が地域森林計画を作成する際使用している収穫予想表(全県一括)が利用可能であるため。 | | | | | | | | | | | | | | | | | | |
| <p>C.4 プロジェクトが実施されなかった場合の状態(ベースラインシナリオ)</p> | <p>C.4.1 ベースラインシナリオ(BLS)の特定</p> | <p>(プロジェクトが実施されなかった場合の状態(ベースラインシナリオ)の説明) 森林を適切な状態に保つために必要な間伐が 2007 年度以降に実施されていない状態。</p> <p>(ベースラインシナリオ特定に使用したデータの信頼性・入手可能性)</p> <table border="1"> <thead> <tr> <th>データの信頼性・入手可能性</th> <th>説明</th> </tr> </thead> <tbody> <tr> <td><input type="checkbox"/> 低い</td> <td></td> </tr> <tr> <td><input checked="" type="checkbox"/> 低くない</td> <td></td> </tr> </tbody> </table> <p>(森林施業計画通りに施業を実施しない可能性に関する情報)</p> <table border="1"> <thead> <tr> <th>施業計画通りに実施しない可能性</th> <th>説明</th> </tr> </thead> <tbody> <tr> <td><input type="checkbox"/> 可能性がある</td> <td></td> </tr> <tr> <td><input checked="" type="checkbox"/> 可能性がない</td> <td></td> </tr> </tbody> </table> <p>(プロジェクトの対象である森林が転用される可能性に関する情報)</p> <table border="1"> <thead> <tr> <th>転用の可能性</th> <th>説明</th> </tr> </thead> <tbody> <tr> <td><input type="checkbox"/> 可能性がある</td> <td></td> </tr> <tr> <td><input checked="" type="checkbox"/> 可能性がない</td> <td></td> </tr> </tbody> </table> | データの信頼性・入手可能性 | 説明 | <input type="checkbox"/> 低い | | <input checked="" type="checkbox"/> 低くない | | 施業計画通りに実施しない可能性 | 説明 | <input type="checkbox"/> 可能性がある | | <input checked="" type="checkbox"/> 可能性がない | | 転用の可能性 | 説明 | <input type="checkbox"/> 可能性がある | | <input checked="" type="checkbox"/> 可能性がない | |
| データの信頼性・入手可能性 | 説明 | | | | | | | | | | | | | | | | | | | |
| <input type="checkbox"/> 低い | | | | | | | | | | | | | | | | | | | | |
| <input checked="" type="checkbox"/> 低くない | | | | | | | | | | | | | | | | | | | | |
| 施業計画通りに実施しない可能性 | 説明 | | | | | | | | | | | | | | | | | | | |
| <input type="checkbox"/> 可能性がある | | | | | | | | | | | | | | | | | | | | |
| <input checked="" type="checkbox"/> 可能性がない | | | | | | | | | | | | | | | | | | | | |
| 転用の可能性 | 説明 | | | | | | | | | | | | | | | | | | | |
| <input type="checkbox"/> 可能性がある | | | | | | | | | | | | | | | | | | | | |
| <input checked="" type="checkbox"/> 可能性がない | | | | | | | | | | | | | | | | | | | | |

| | <p>C.4.2BLS に 関連した温 室効果ガス 排出源・吸収 源の特定</p> | <p>(温室効果ガス排出源・吸収源)</p> <table border="1"> <thead> <tr> <th>温室効果ガス排出源・吸収源</th> <th>説明</th> </tr> </thead> <tbody> <tr> <td>森林プロジェクトで対象となる排出源・吸収源</td> <td>地上部バイオマス、地下部バイオマス</td> </tr> <tr> <td>上記に含まれないプロジェクト固有の排出源・吸収源</td> <td>なし</td> </tr> </tbody> </table> <p>リーケージに関しては、以下のリストから該当するものがあればボックスにチェックを入れること。また、チェックしたリーケージは、モニタリングプランにおいて定量化すること。</p> <table border="1"> <thead> <tr> <th>リーケージの種類</th> <th>説明</th> </tr> </thead> <tbody> <tr> <td><input type="checkbox"/> 本プロジェクト実施による、プロジェクト対象地外での吸収量を減少させる活動の増加</td> <td>なし</td> </tr> <tr> <td><input type="checkbox"/> 本プロジェクト実施による、プロジェクト対象地外における排出量を増加させる活動の増加</td> <td>なし</td> </tr> </tbody> </table> <p>(温室効果ガス排出源・吸収源を特定するために使用した追加的な基準)</p> <table border="1"> <thead> <tr> <th>温室効果ガス排出源・吸収源特定のための追加的な基準</th> <th>説明</th> </tr> </thead> <tbody> <tr> <td><input type="checkbox"/> 使用</td> <td></td> </tr> <tr> <td><input checked="" type="checkbox"/> 使用しない</td> <td></td> </tr> </tbody> </table> | 温室効果ガス排出源・吸収源 | 説明 | 森林プロジェクトで対象となる排出源・吸収源 | 地上部バイオマス、地下部バイオマス | 上記に含まれないプロジェクト固有の排出源・吸収源 | なし | リーケージの種類 | 説明 | <input type="checkbox"/> 本プロジェクト実施による、プロジェクト対象地外での吸収量を減少させる活動の増加 | なし | <input type="checkbox"/> 本プロジェクト実施による、プロジェクト対象地外における排出量を増加させる活動の増加 | なし | 温室効果ガス排出源・吸収源特定のための追加的な基準 | 説明 | <input type="checkbox"/> 使用 | | <input checked="" type="checkbox"/> 使用しない | |
|--|---|--|---------------------------------|----|-------------------------------|--|---|----|----------|----|--|----|--|----|---------------------------|----|-----------------------------|--|---|--|
| 温室効果ガス排出源・吸収源 | 説明 | | | | | | | | | | | | | | | | | | | |
| 森林プロジェクトで対象となる排出源・吸収源 | 地上部バイオマス、地下部バイオマス | | | | | | | | | | | | | | | | | | | |
| 上記に含まれないプロジェクト固有の排出源・吸収源 | なし | | | | | | | | | | | | | | | | | | | |
| リーケージの種類 | 説明 | | | | | | | | | | | | | | | | | | | |
| <input type="checkbox"/> 本プロジェクト実施による、プロジェクト対象地外での吸収量を減少させる活動の増加 | なし | | | | | | | | | | | | | | | | | | | |
| <input type="checkbox"/> 本プロジェクト実施による、プロジェクト対象地外における排出量を増加させる活動の増加 | なし | | | | | | | | | | | | | | | | | | | |
| 温室効果ガス排出源・吸収源特定のための追加的な基準 | 説明 | | | | | | | | | | | | | | | | | | | |
| <input type="checkbox"/> 使用 | | | | | | | | | | | | | | | | | | | | |
| <input checked="" type="checkbox"/> 使用しない | | | | | | | | | | | | | | | | | | | | |
| <p>C.5 排出量・吸収量の定量化</p> | <p>C.5.1 不確かなデータの 使用</p> | <p>(吸収量の定量化における不確かなデータの使用)</p> <table border="1"> <thead> <tr> <th>不確かなデータの使用</th> <th>説明</th> </tr> </thead> <tbody> <tr> <td><input type="checkbox"/> 使用する</td> <td>(不確かなデータを使用することによる吸収量の過大評価がないことを説明すること。)</td> </tr> <tr> <td><input checked="" type="checkbox"/> 使用しない</td> <td></td> </tr> </tbody> </table> | 不確かなデータの使用 | 説明 | <input type="checkbox"/> 使用する | (不確かなデータを使用することによる吸収量の過大評価がないことを説明すること。) | <input checked="" type="checkbox"/> 使用しない | | | | | | | | | | | | | |
| 不確かなデータの使用 | 説明 | | | | | | | | | | | | | | | | | | | |
| <input type="checkbox"/> 使用する | (不確かなデータを使用することによる吸収量の過大評価がないことを説明すること。) | | | | | | | | | | | | | | | | | | | |
| <input checked="" type="checkbox"/> 使用しない | | | | | | | | | | | | | | | | | | | | |
| <p>C.6 モニタリングプロットの設置</p> | <p>C.5.2 モニタリング対象とならない排出源・吸収源</p> | <p>(モニタリングプランを作成する上で、モニタリング報告対象とならないプロジェクト固有の排出源・吸収源が存在する)</p> <table border="1"> <thead> <tr> <th>モニタリング報告対象とならないプロジェクト固有の排出源・吸収源</th> <th>説明</th> </tr> </thead> <tbody> <tr> <td><input type="checkbox"/> 存在する</td> <td></td> </tr> <tr> <td><input checked="" type="checkbox"/> 存在しない</td> <td></td> </tr> </tbody> </table> <p>(モニタリングプロットの設定方法に関する記述) モニタリングポイントは、樹種別に1ha以上の林小班で 30ha 以下の団地を設定し、30ha毎に1箇所設置するが、尾根、沢など地形や生育状況が変化する可能性のある箇所においては、小班内であっても、それぞれについてプロット設定する。ただし、地域の状況により1ha 以上の小班を選定するのが困難な場合は、1ha未滿の小班を選定し、その場合、理由をモニタリング計画書の地位級の備考欄に記入する。 また、モニタリングポイントの設置にあたっては、モニタリング方法ガイドラインに則り、該当小班の平均的な林相・地形を選定することとし、判断が困難である場合は、基本的に保守的な選定を行うこととする。 天然広葉樹との混交状態になっている林分、成立本数が著しく減少した疎林については、周囲測量時に除外し、プロット対象地とはしない。また、天災等により林</p> | モニタリング報告対象とならないプロジェクト固有の排出源・吸収源 | 説明 | <input type="checkbox"/> 存在する | | <input checked="" type="checkbox"/> 存在しない | | | | | | | | | | | | | |
| モニタリング報告対象とならないプロジェクト固有の排出源・吸収源 | 説明 | | | | | | | | | | | | | | | | | | | |
| <input type="checkbox"/> 存在する | | | | | | | | | | | | | | | | | | | | |
| <input checked="" type="checkbox"/> 存在しない | | | | | | | | | | | | | | | | | | | | |

| | | |
|--------|--|--|
| | | 相が破壊された箇所についても対象林分から除外する。 (モニタリングプロットに対応した資料の準備) 森林計画図等により、施業を実施する小班内におけるモニタリングポイントの位置を明記した資料(添付資料 3-3)を準備することとする。 |
| C.7 備考 | | |

※1: ポジティブリストの条件を全て満たすことを、証拠書類等をもとに説明する。説明にあたっては、証拠書類等の該当箇所が明確になるよう、対応ページ・箇所の明示を行うこと。なお、説明に使用した資料は、名称及び添付資料番号を明記し、巻末の添付資料一覧に整理すること。

| D:その他 | | | | |
|---|---|-------------------------------------|-------------------------------------|---|
| D.1 関連する許認可及び関連法令 | (想定される関連法令等については、別紙「オフセット・クレジット(J-VER)制度における手続きについて」の方法論ごとの記載を参照のこと) なお、ここに記載した法令等は、あくまでも想定される主な法令であり、他にも関連する法令等の有無について確認すること。 | | | |
| | | | 該当しない | 該当する |
| | 1 | 森林・林業基本法 | <input type="checkbox"/> | ■第 9 条森林所有者としての責務 <input type="checkbox"/> その他(具体的に:) |
| | 2 | 森林法 | <input type="checkbox"/> | ■第 5 条地域森林計画 ■第 11 条森林施業計画 <input type="checkbox"/> その他(具体的に:) |
| | 3 | 森林の間伐等の実施の促進に関する特別措置法(間伐等促進法) | <input checked="" type="checkbox"/> | <input type="checkbox"/> |
| | 4 | 種の保存法 | <input checked="" type="checkbox"/> | <input type="checkbox"/> |
| | 5 | 鳥獣保護法 | <input checked="" type="checkbox"/> | <input type="checkbox"/> |
| | 6 | 騒音規制法 | <input checked="" type="checkbox"/> | <input type="checkbox"/> |
| | 7 | 景観法 | <input checked="" type="checkbox"/> | <input type="checkbox"/> |
| | 8 | 廃棄物の処理及び清掃に関する法律 | <input checked="" type="checkbox"/> | <input type="checkbox"/> |
| 9 | 環境影響評価法 | <input checked="" type="checkbox"/> | <input type="checkbox"/> | |
| D.2 ステークホルダー(森林所有者、森林管理者、森林管理費用負担者等)のコメント | 当該プロジェクトにおいて対象とされる森林は、全てプロジェクト代表事業者の所有地であり、外部のステークホルダーは存在しない。 | | | |
| D.3 その他特記事項 | 【浦幌、弟子屈、標茶、湧別山林】 森林認証取得山林(JAFTA-008)であり、認証マニュアルに則って生物多様性の保全を図っている。 | | | |